

MANUÁL PRO MONTÁŽ A POUŽÍVÁNÍ CYKLOCOMPUTER BONTRAGER TRIP 100 / TRIP 200

Děkujeme Vám, že jste si zakoupili
cyklocomputer značky Bontrager.
Kompletní nabídku dalšího příslušenství
naleznete na www.bontrager.cz

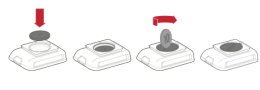
Výhradní dovozce a distributor značky Bontrager
do ČR je firma Bretton s.r.o. - www.bretton.cz

Pokud si nevíte rady s montáží nebo použitím,
obraťte se na svého prodejce Bontrager.

Bezpečnost především !!!
Pokud jedete na kole, stále sledujte provoz před
sebou. Nevěnování se řízení může způsobit
nehodu s vážnými následky pro vás i vaše okolí.

MONTÁŽ CYKLOCOMPUTERU

vložení baterie a výměna baterií



montáž na řídítka
o průměru 31.8mm



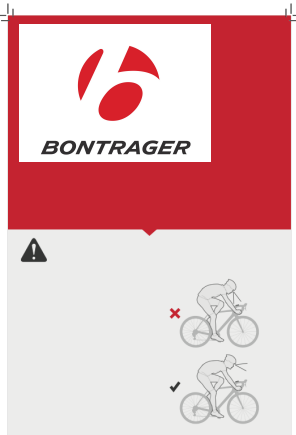
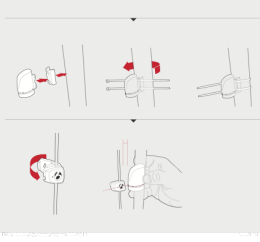
montáž na řídítka
o průměru 22.2-27.2mm



montáž čidla rychlosti
pomocí stahovacích pásek



POZOR:
čidlo na vidlici i samotné
tělo computeru montujte
vždy na stejnou stranu buď
vlevo nebo vpravo.



Základní nastavení

Čísla u šipek udávají pořadí,
ve kterém se mají
jednotlivá tlačítka zmáčknout. Více než jedna šipka
vyžaduje zmáčknutí tlačítka, dokud se neobjeví vámi
požadovaná hodnota.

Computer je vybaven třemi tlačítky: jedním dole a dvěma
na pravé straně (pravé horní a pravé dolní)

Základní nastavení před jízdou

- 1: HELLO / uvítání
- 2: zvolte jazyk: ENG => DEU => ESP => FRA
- 3: CLOCK / hodiny: 24 / 12
- 4: nastavení minut
- 5: nastavení hodin
- 6: DIST / nastavení KM (kilometry) nebo MI (míle)
- 7: ODO / celk. počítadlo kilometrů
- 8: nastavení hodnot dříve ujetých km (volitelné)
- 9: WEIGHT / hmotnost jezdce: v kg nebo lb (libry)
- 10: WEIGHT / nastavení údajů
- 11: WEIGHT potvrzení údajů
- 12: TEMP / teplota zvolte: °C nebo °F
- 13: WHEEL / nastavení rozměru kola
- 13A: pokud žádný z rozměrů neodpovídá, můžete
obvod zadat i manuálně v mm (např. 2096)
- 13B: potvrďte vámi zadaný obvod kola
- 14: DONE / nastavení je dokončeno

Ovládání při používání

- 1: Probudte cyklocomputer stisknutím tlačítka
nebo otočením předního kola
- 2: NEW RIDE / nová jízda/
zvolte YES pokud chcete začít novou jízdu
zvolte NO pokud chcete pokračovat v předchozí jízdě
- 3: Rychlostní funkce / velké číselné údaje/
CURRENT / aktuální rychlost/, AVG / průměr./, MAX (max.)
- 4: Doplňkové funkce / malé údaje/
CLOCK / hodiny/, DIST / denní vzdálenost/, TIMER /stopky/
CAL /kalorie/, ODO / celk. vzdálenost/, TEMP /teplota/*
- 5: PACER - šipka ukazující, zda jedete nad nebo pod svou
aktuální průměrnou rychlostí.

Podsvětlení displeje*

* údaje označené hvězdičkou a zmíněné funkce jsou pouze pro
model Trip 200

Indikátor slabé baterie /v pravém horním rohu/

Možnost přenastavení - SETUP MODE - podržte dolní tlačítko
po dobu 3 sekund a následně postupujte dle pokynů jako
při prvním nastavení.

